



Miljø- og
Fødevareministeriet
Fødevarestyrelsen

Sådan **indberetter** du dine forsøgsdyr til Dyreforsøgstilsynet

Denne guide knytter sig til de trin,
som du skal følge i indberetningssystemet AIRD

Januar 2020

Indhold

Om denne guide	3
Indberetningens 10 trin	
Tilladelse	4
C-skema/C-form	4
Animal species	5
Severity	5
Re-use	6
Place of birth	6
Genetic status	7
Creation of genetic line	7
Purpose	8
Number of animals	8
Appendix	
EKSEMPEL 1 Indberetnings-flow-diagram (grise)	9
EKSEMPEL 2 Indberetnings-flow-diagram (mus og rotter)	10
DEFINITION Belastningsgrader	11
DEFINITION Re-use (genanvendelse) versus fortsat brug	12
EKSEMPEL 1 & 2 Re-use (genanvendelse) versus fortsat brug	13
FLOW DIAGRAM Dødfundne dyr	14
FLOW DIAGRAM Non-recovery (flow diagram)	15

Om denne guide

Indberetning af forsøgsdyr kan være både besværlig, tidskrævende og svær at gennemskue.

Dyreforsøgstilsynet har derfor udarbejdet denne **guide**, som skal gøre indberetningsprocessen nemmere og hurtigere, ligesom den vha. eksempler (se appendix) vil forsøge at visualisere processen.

Dyreforsøgstilsynet har også udarbejdet en poster om indberetningsprocessen, som kan ophænges i forsøgsdyrsfaciliteten.

Du kan bestille posteren ved at skrive en mail til Dyreforsøgstilsynet på:
dyreforsoegstilsynet@fvst.dk

Tilladelse

- Log på AIRD vha. NemID (<https://dyreforsogstilsynet.fvst.dk/Pages/default.aspx>)
- Klik på "Indberetning"
- Klik på "Ny indberetning"
- Vælg den tilladelse, som du vil indberette for.

VIGTIGT

- Det er ofte nødvendigt at foretage flere indberetninger relateret til samme tilladelse (se eksempler i appendix side 9-10)
- Du skal indberette for *alle* dine tilladelser.
- Hvis du i året, som du indberetter for, *ikke* har anvendt forsøgsdyr, skal du alligevel indberette i AIRD*

* Nul indberetning

- Hvis du har en (eller flere) tilladelser, men ikke har benyttet forsøgsdyr, skal du gøre følgende:
- Udfyld alle trin, men udfyld rubrikken "Number of animals" til "0" (det er kun antallet "0", som er vigtigt; hvad du udfylder i de resterende felter, er ligegyldigt, når du ikke har anvendt forsøgsdyr).
 - I forbindelse med *fortsat brug* skal der også foretages en "0-indberetning" (se side 12-13).

C-skema/C-form

- Vælg det C-skema, som du vil indberette for.

VIGTIGT

- Der *kan* være flere C-skemaer tilknyttet den samme tilladelse. Du skal derfor være opmærksom på at indberette dyrene på det korrekte C-skema.

Animal Species

- Vælg dyreart.
- Hvis dyrearten ikke findes på listen, vælger du "Other Fish", "Other Bird", "Other Rodents", "Other Carnivores", "Other Mammals" eller "Other Amphibians" og skriver dyreartens navn i feltet "Specify Other".

VIGTIGT

- Hvis du har benyttet flere dyrearter, skal du indberette for en dyreart ad gangen (se eksempel 2 i appendix side 10).
- Hvis du skal indberette minigrise, skal de indberettes under kategorien "Pigs (*Sus scrofa domesticus*)".

Severity

- Vælg belastningsgrad (se definitionerne på de enkelte belastningsgrader i appendix side 11).

VIGTIGT

- Det er sandsynligt, at gruppen af dyr, som du nu er ved at indberette, ikke har oplevet den samme belastning.
- Du skal vurdere dyrene mht. belastningsgrad på individ-niveau.
- Hvis du skal indberette mere end en belastningsgrad, skal du indberette en belastningsgrad ad gangen.

Re-use (genanvendelse)

- Vælg "Ja" eller "Nej" (drop down menu).

VIGTIGT

- **Re-use:** Genbrug af en gruppe *ikke forberedte dyr** til forskellige projekter (ikke samme C-skema) er at betegne som *re-use* (genanvendelse).
- **Ikke re-use:** Genbrug af en gruppe *forberedte dyr** til forskellige projekter (fra samme eller ikke samme C-skema) er *ikke re-use* (fortsat brug).
- Se eksempler i appendix side 12-13.

* Eksempler på forberedelser (forberedte dyr):

- indføring af permanent kateter
- implantation af telemetriske anordninger
- ovariectomi
- kastrering
- fodring med ændret kost
- induktion af diabetes
- vomfistulering

Place of birth

- Vælg dyrenes/dyrets fødselssted (drop down menu).

VIGTIGT

- En *registreret opdrætter* er en virksomhed (i Danmark) med en tilladelse fra Dyreforsøgstilsynet til at avle og/eller opdrætte forsøgsdyr.
- En CHR-registreret landbrugsbesætning er således ikke at betegne, som en registreret opdrætter.

Genetic status

– Vælg dyrenes/dyrets genetiske status (drop down menu).

VIGTIGT

- **Ikke genetisk ændret:** Dyr, der *ikke* er blevet genetisk ændret (gælder også for forældredyr, der er anvendt til udvikling af en ny genetisk ændret dyrestamme/-linje).
- **Genetisk ændret *uden* belastet fænotype (gælder også naturlige mutationer):** Dyr, der bærer en genetiske ændring, men *ikke* udviser en belastet fænotype.
- **Genetisk ændret *med* belastet fænotype (gælder også naturlige mutationer):** Dyr, der bærer en genetiske ændring og *udviser* en belastet fænotype.

Creation of genetic line

– Vælg "Ja" eller "Nej" (drop down menu).

VIGTIGT

- Dyr, der er anvendt til udvikling af en ny genetisk ændret dyrestamme/-linje.

Purpose

- Vælg formåls-kategori (browser).

VIGTIGT

- Du skal som udgangspunkt vælge den formåls-kategori, som fremgår af punkt 22 i C-skemaet (for C-skemaer tilknyttet tilladelser fra før 2017 skal du benytte formålet, som du har angivet i din ansøgning).
- Du må kun vælge kategorien "Other", når ingen anden kategori er dækkende.

Number of animals

- Notér antallet af dyr.

VIGTIGT

- Du har nu færdiggjort en indberetning.
- Hvis du har flere dyr, som skal indberettes, gentager du alle trin, indtil du har indberettet det samlede antal forsøgsdyr, som er brugt på tilladelsen.

EKSEMPEL 1

En tilladelse, tre indberetning

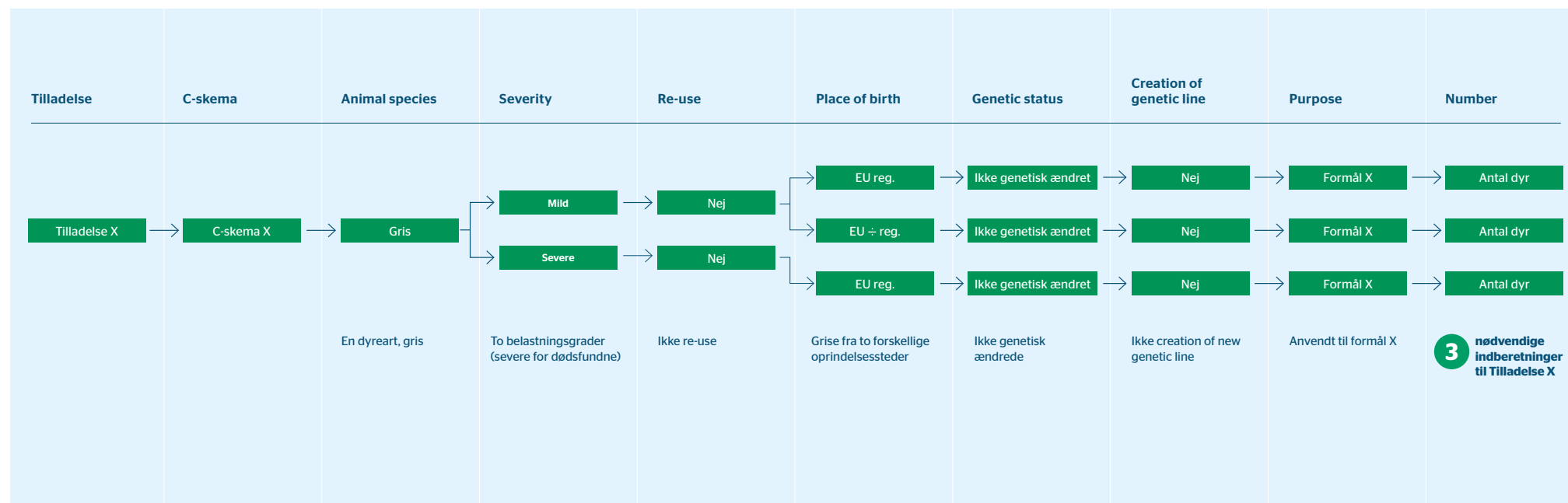
I dette eksempel forestiller vi os indberetning relateret et forsøg, hvortil der er anvendt grise. Fordi X grise er døde i perioden for projektet, og årsagen hertil ikke har kunnet klarlægges (se eksempel side 14), skal der foretages en selvstændig indberetning for de døde grise (derfor splitter diagrammet op i to under kategorien "Severity").

I eksemplet forestiller vi os også, at grisene stammer fra to forskellige steder - nemlig fra en *EU registreret opdrætter* og fra en *ikke registreret opdrætter* (dette kunne fx skyldes, at der indgik både landrace-grise og minigrise i forsøget).

I dette eksempel er de dødfundne grise stammende fra den EU registrerede opdrætter, hvorimod de resterende grise stammer fra begge opdrætssteder (place of birth). Idet man kun kan indberette *et* oprindelsessted pr. indberetning, splitter diagrammet op under kategorien "place of birth".

I eksemplet er ingen af dyrene blevet hverken genetisk ændret eller benyttet til at skabe en ny genetisk linje, ligesom dyrene er anvendt til samme formål.

Derfor skal der foretages i alt **3 indberetninger relateret til Tilladelse X**.



EKSEMPEL 2

En tilladelse, seks indberetninger

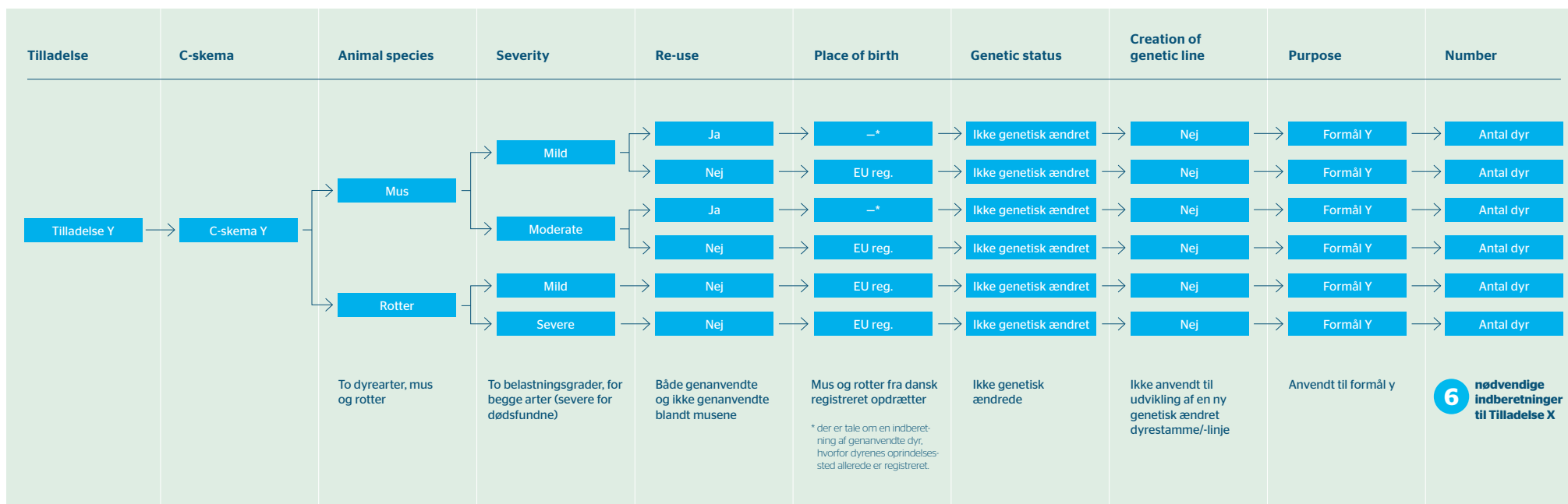
I dette eksempel forestiller vi os indberetning relateret til et forsøg, hvortil der er anvendt både mus og rotter. Idet man skal indberette for en dyreart ad gangen, splitter diagrammet op i to under kategorien "Animal Species".

Idet en rotte er fundet død (se side 14) i perioden for projektet, og årsagen hertil ikke har kunnet klarlægges, skal der foretages en selvstændig indberetning for den døde rotte. Idet nogle mus i forsøget har oplevet en let (mild) belastning og nogle mus har oplevet en moderat (moderate) belastning splitter diagrammet op i fire under kategorien "Severity".

I eksemplet forestiller vi os også, at der blandt musene både er *genanvendte dyr* (re-use) og *ikke genanvendte dyr*, hvorfor diagrammet splitter op i seks under kategorien "Re-use".

I eksemplet er ingen af dyrene blevet hverken genetisk ændret eller benyttet til at udvikle en ny genetisk ændret dyrestamme, ligesom dyrene er anvendt til samme formål.

Derfor skal der foretages i alt **6 indberetninger relateret til Tilladelse Y**.



DEFINITION

Belastningsgrader

Terminale/Non-recovery

Forsøg, der *udelukkende* foretages under universel bedøvelse, og hvorefter dyret ikke kommer til bevidsthed igen, indberettes som "non-recovery" (terminale).

Let belastende (til og med)/Mild

Forsøg på dyr, som indebærer, at dyrene sandsynligvis vil opleve kortvarig let belastende smerte, lidelse eller angst, og forsøg uden nogen betydelig svækkelse af dyrenes velvære eller generelle tilstand indberettes som "Mild" (let belastende).

Moderat belastende/Moderate

Forsøg på dyr, som indebærer, at dyrene sandsynligvis vil opleve kortvarig moderat belastende smerte, lidelse eller angst eller langvarig let belastende smerte, lidelse eller angst, og forsøg, der sandsynligvis medfører moderat svækkelse af dyrenes velvære eller generelle tilstand, indberettes som "Moderate" (moderat belastende).

Betydeligt belastende/Severe

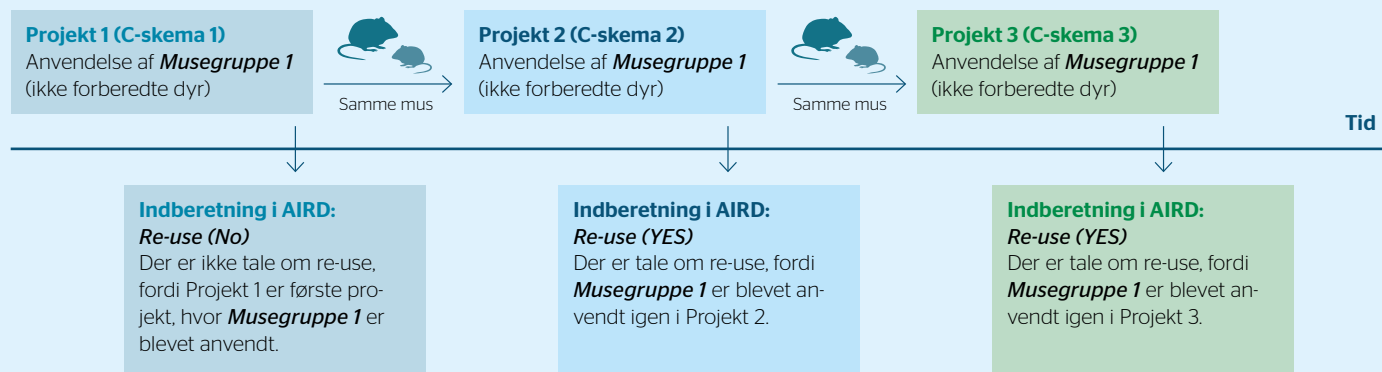
Forsøg på dyr, som indebærer, at dyrene sandsynligvis vil opleve betydeligt belastende smerte, lidelse eller angst eller langvarig moderat belastende smerte, lidelse eller angst, og forsøg, der sandsynligvis medfører betydelig svækkelse af dyrenes velvære eller generelle tilstand, indberettes som "Severe" (betydeligt belastende).

DEFINITION

Re-use (genanvendelse) versus ikke Re-use (fortsat brug)

Re-use (genanvendelse):

Genbrug af en gruppe *ikke forberedte dyr** til forskellige projekter (ikke samme C-skema) er at betegne som *re-use*.

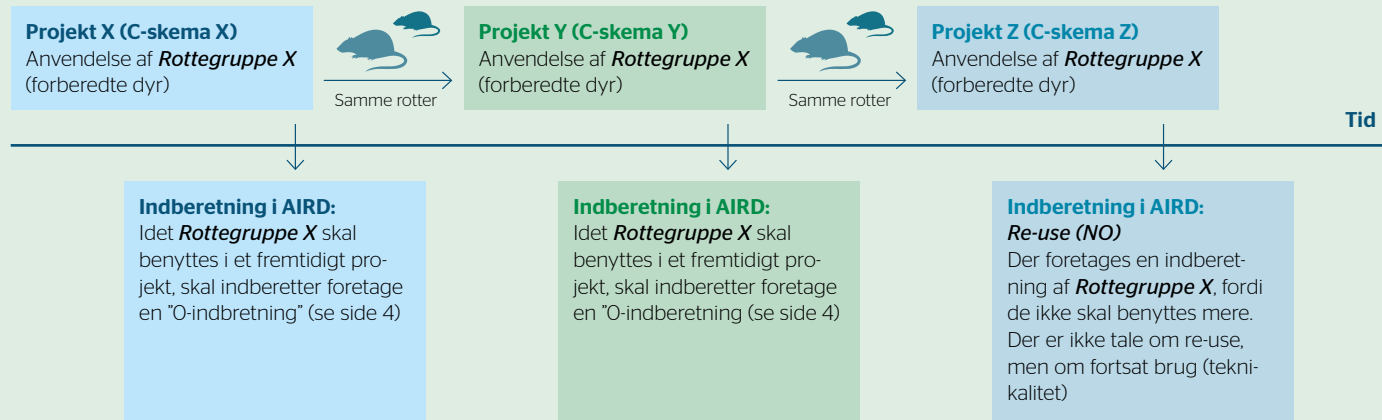


Ikke re-use (fortsat brug):

Genbrug af en gruppe *forberedte dyr** til forskellige projekter (ikke samme C-skema) er *ikke re-use*.

* Eksempler på forberedelser (forberedte dyr):

- indføring af permanent kateter
- implentering af telemetriske anordninger
- ovariectomi
- kastrering
- fodring med ændret kost
- induktion af diabetes
- vomfistulering



EKSEMPEL 1 & 2

Re-use (genanvendelse) versus ikke Re-use (fortsat brug)

Re-use (genanvendelse):

Genbrug af en gruppe **ikke forberedte dyr*** til forskellige projekter (i dette eksempel forskellige C-skemaer) er at betegne som **re-use**.

Eksempel 1:

Dette eksempel tager udgangspunkt i en gruppe på 10 **ikke-forberedte** mus (**Musegruppe 1**), som benyttes til et projekt (Projekt 1). 8 af musene genanvendes i et nyt projekt (Projekt 2), hvorefter 5 af musene genanvendes i endnu et projekt (Projekt 3). Idet musene er **ikke-forberedte** dyr, er der tale om **re-use**.

I eksemplet forestiller vi os, at 2 mus dør i løbet af Projekt 1, hvorfor kun 8 af musene genanvendes i Projekt 2. Vi forestiller os også, at kun 5 af de 8 mus skal anvendes i Projekt 3.

Projekt 1 (C-skema 1)

Anvendelse af **Musegruppe 1** (ikke forberedte dyr) 10 stk.



Indberetning i AIRD:

Indberetning skal foretages af alle 10 mus (der skal foretages mindst 2 indberetninger, grundet de 2 dødfundne mus). **Ingen** af musene skal indberettes som **re-use**, fordi dette er det første projekt, som de benyttes i.

Projekt 2 (C-skema 2)

Anvendelse af 8 mus fra **Musegruppe 1** (ikke forberedte dyr)

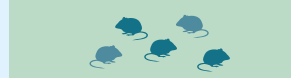


Indberetning i AIRD:

Indberetning skal foretages af de 8 mus. Musene **skal** indberettes som **re-use**.

Projekt 3 (C-skema 3)

Anvendelse af 5 mus fra **Musegruppe 1** (ikke forberedte dyr)



Indberetning i AIRD:

Indberetning skal foretages af de 5 mus. Musene **skal** indberettes som **re-use**.

Tid

Ikke re-use (fortsat brug):

Genbrug af en gruppe **forberedte dyr*** til forskellige projekter (i dette eksempel forskellige C-skemaer) er **ikke re-use**.

Eksempel 2:

Dette eksempel tager udgangspunkt i en gruppe på 10 **forberedte** rotter (**Rottegruppe X**), som benyttes til et projekt (Projekt X), hvorefter 9 af rotterne genbruges i et nyt projekt (Projekt Y), hvorefter 6 af rotterne genbruges i endnu et projekt (Projekt Z). Idet rotterne er **forberedte** dyr, er der **ikke** tale om **re-use**, men om fortsat brug.

I eksemplet forestiller vi os, at 1 rotte dør i løbet af Projekt X, hvorfor kun 9 af rotterne genbruges i Projekt Y. Vi forestiller os også, at kun 6 af de 9 rotter skal genbruges i Projekt Z.

Projekt X (C-skema X)

Anvendelse af **Rottegruppe X** (forberedte dyr) 10 stk.

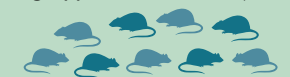


Indberetning i AIRD:

Idet rotter fra **Rottegruppe X** skal genbruges i et fremtidigt projekt (Projekt Y), skal indberetter foretage en "O-indberetning" (se side 4). Idet 1 rotte er fundet død, skal der også foretages en indberetning for denne.

Projekt Y (C-skema Y)

Anvendelse af 9 rotter fra **Rottegruppe X** (forberedte dyr)



Indberetning i AIRD:

Idet 6 rotter fra **Rottegruppe X** skal genbruges i Projekt Z, skal indberetter foretage en "O-indberetning" (se side 4) for disse. Der skal også foretages en indberetning for de 3 rotter, som ikke skal genbruges i Projekt Z. De 3 rotter skal indberettes som **ikke re-use** (fortsat brug).

Projekt Z (C-skema Z)

Anvendelse af 6 rotter fra **Rottegruppe X** (forberedte dyr)



Indberetning i AIRD:

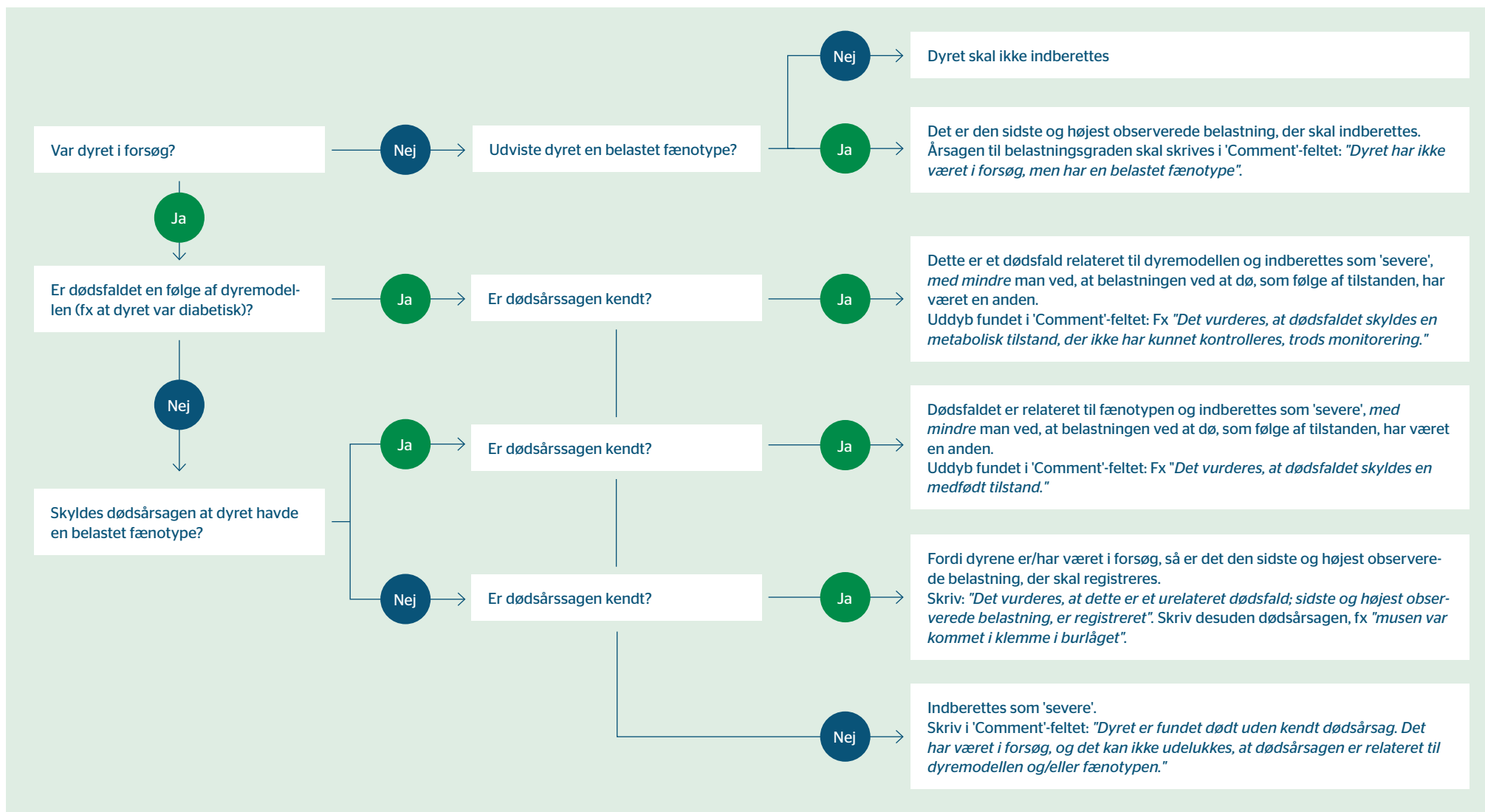
I dette eksempel skal der foretages en indberetning af de 6 rotter. Der er **ikke** tale om **re-use** (fordi dyrene er forberedte)

Tid

FLOW DIAGRAM

Dødfundne dyr

"Urelaterede dødsfald" skal ikke indberettes. "Urelaterede dødsfald", relaterer til dyr, der er dødfundne inden ibrugtagning, samt dyr, der er døde pga. sygdom eller skader, der *ikke* er relateret til hverken forsøgene eller en belastet fænotype. Dyr, der er i forsøg, og som er konstateret døde af ukendte årsager, skal indberettes med belastningsgraden 'betydelig/severe', med *mindre* en anden belastningsgrad *vides* at være forbundet med dødsfaldet.



FLOW DIAGRAM

Non-recovery

Der indberettes kun "Non-recovery" i forbindelse med akutte forsøg - dvs. terminale forsøg, hvor dyret i *hele* dets levetid alene har været genstand for forsøg, der udelukkende foretages under universel bedøvelse, hvorefter dyrene ikke er kommet til bevidsthed igen.



For yderligere information vedr. indberetning henvises til:
Direktiv 2010/63/eu om beskyttelse af dyr, der anvendes til videnskabelige formål.

Poster

Dyreforsøgstilsynet har også udarbejdet en poster om indberetningsprocessen, som kan ophænges i forsøgsdyrsfaciliteten. Du kan bestille poster/posters ved at skrive en mail til Dyreforsøgstilsynet på: dyreforsoegstilsynet@fvst.dk

Held og lykke med indberetningen.



Miljø- og Fødevareministeriet
Højbro Plads 4
1200 København K
www.mfvm.dk